

**T.C.  
UŐAK VALİLİĐİ  
MAVİŐEHİR İLKOKULU MÜDÜRLÜĐÜ**

**KURUM MAİL: 767437@meb.k12.tr**

**2024-2028 STRATEJİK PLANI**



*Geleceğin güvencesi sağlam temellere dayalı bir eğitime, eğitim ise öğretmene dayalıdır.*

*K. Atatürk*

**Mustafa Kemal ATATÜRK**

<b>Okul Bilgileri</b>			
<b>İli</b>	<b>Uşak</b>	<b>İlçesi</b>	<b>Merkez</b>
<b>Adres:</b>	Kurşunluk Mah. 2052 SK. NO:4	<b>Konum</b>	38°37'53.0"N 29°22'34.9"E
<b>Telefon No:</b>	02765020925	<b>Web Sayfası</b>	https://usakmavisehirio.meb.k12.tr/tema/index.php
<b>e-posta</b>	<a href="mailto:767437@meb.k12.tr">767437@meb.k12.tr</a>	<b>Öğretim şekli</b>	Tam Gün
<b>Kurum Kodu</b>	767437		

# SUNUŐ



Maviőehir İlkokulu olarak, Trk Milli Eđitiminin genel ama ve ilkeleri dođrultusunda hareket etmeyi en önemli vazifemiz olarak gryoruz. Bu dođrultuda vatanını ve milletini seven, milli, ahlaki, insani, manevi ve kltrel deđerlerini benimsemiő đrenciler yetiőtirmeyi nemsiyoruz. Ayrıca, yarının bykleri olan evlatlarımızın, vatanını, milletini seven ve her zaman onu yceltmeye alıőan bireyler olarak yetiőtmesini hedefliyoruz.

İlkđretim, lke olarak vatanıyla ve milletiyle hedeflediđimiz noktaya ulaőabilmek iin bir baőlangı noktası zelliđi gstermektedir. Maviőehir ilkokulu olarak bu sorumluluk ve grevlerimizin farkında olarak eđitim-đretim faaliyetlerimizi planlamak ve yrtmek azmindeyiz.

Yaőadıđımız ađda bilimsel, teknolojik ve sosyal geliőtme hızı olduka yksek boyutlara ulaőtmiőtir. Okulların en önemli grevlerinden biri deđiőtten ve geliőtten dnyaya uyumu sađlayabilen, reten ve geliőtme aık bireyler yetiőtirmektedir.

Deđiőtten, geliőtten ve bilginin en önemli hazinelerden biri olarak grldđ ađımızda, Trkiye Yzyılı Vizyonunu yapacađımız alıőmaların merkezine koyuyoruz. Bu ideale uygun olarak, daha gl bir Trkiye idealine ulaőabilmek amacıyla eđitim-đretim hizmetlerini srdrmeyi hedefliyoruz.. Bu dođrultuda deđiőtten ve geliőtten Dnya ile bađ kurmuőt, teknolojiyi iselleőtirmiőt ve ađın gerekliliklerine uyum sađlayabilen vatandaőlara ihtiyaımız olduđunu farkındayız. lkemizin ihtiya duyduđu insan kaynađının oluőturulabilmesi iin zerimize dően grev ve sorumluluklara uygun olarak hareket edeceđiz

Hafize KARA  
Okul Mdr

## İÇİNDEKİLER

Konular	Sayfa
<b>1. GİRİŞ VE STRATEJİK PLANIN HAZIRLIK SÜRECİ</b>	6
1.1. Strateji Geliştirme Kurulu ve Stratejik Plan Ekibi	6
1.2. Planlama Süreci	6
<b>2. DURUM ANALİZİ</b>	7
2.1. Kurumsal Tarihçe	7
2.2. Uygulanmakta Olan Planın Değerlendirilmesi	7
2.3. Mevzuat Analizi	8
2.4. Üst Politika Belgelerinin Analizi	9
2.5. Faaliyet Alanları ile Ürün ve Hizmetlerin Belirlenmesi	11
2.6. Paydaş Analizi	11
2.7. Kuruluş İçi Analiz	16
2.7.1. Teşkilat Yapısı	17
2.8. Dış Çevre Analizi (Politik, Ekonomik, Sosyal, Teknolojik, Yasal ve Çevresel Çevre Analizi -PESTLE)	28
2.9. Güçlü ve Zayıf Yönler ile Fırsatlar ve Tehditler (GZFT) Analizi	30
2.10. Tespit ve İhtiyaçların Belirlenmesi	31
<b>3. GELECEĞE BAKIŞ</b>	31
3.1. Misyon	31
3.2. Vizyon	32
3.3. Temel Değerler	32
<b>4. AMAÇ, HEDEF VE STRATEJİLERİN BELİRLENMESİ</b>	3
4.1. Amaçlar	33-37
4.2. Hedefler	33-37
4.3. Performans Göstergeleri	33-37
4.4. Stratejilerin Belirlenmesi	33-37
4.5. Maliyetlendirme	33-37
<b>5. İZLEME VE DEĞERLENDİRME</b>	37
<b>6. SONUÇ</b>	38

## 1.GİRİŞ VE STRATEJİK PLANIN HAZIRLIK SÜRECİ

### 1.1. *Strateji Geliştirme Kurulu ve Stratejik Plan Ekibi:*

Strateji Geliştirme Kurulu		Strateji Plan Ekibi	
Adı ve Soyadı	Unvanı	Adı ve Soyadı	Unvanı
Hafize KARA	Okul Müdürü	Murat ÖZEN	Müdür YRD.
Murat ÖZEN	Müdür YRD	Şeniz BARUT	Sınıf Öğretmeni
Ece TOKAY	Sınıf Öğretmeni	Bilal ŞENEL	Sınıf Öğretmeni
Derya KAYA	Okul Aile Birliği BŞK.	Burak PINARBAŞI	Özel Eğitim Öğretmeni
İpek BİNGÖL	Okul Aile Birliği Yönetim Kurulu Üyesi	Rümeysa MUT	Özel Eğitim Öğretmeni

### 1.2. *Planlama Süreci:*

2024-2028 dönemi stratejik plan hazırlanma süreci Strateji Geliştirme Kurulu ve Stratejik Plan Ekibi'nin oluşturulması ile başlamıştır. Ekip tarafından oluşturulan çalışma takvimi kapsamında ilk aşamada durum analizi çalışmaları yapılmış ve durum analizi aşamasında, paydaşlarımızın plan sürecine aktif katılımını sağlamak üzere paydaş anketi, toplantı ve görüşmeler yapılmıştır. Durum analizinin ardından geleceğe yönelim bölümüne geçilerek okulumuzun/kurumumuzun amaç, hedef, gösterge ve stratejileri belirlenmiştir.

#### **Planlama Sürecinin Yasal Dayanakları:**

Mavişehir Özel Eğitim Anaokulu 2024-2028 stratejik planlama sürecinde aşağıda belirtilen yasal dayanaklar doğrultusunda faaliyetleri yürütmüştür.

- T.C. Anayasası
- 1739 Sayılı Milli Eğitim Temel Kanunu
- 222 Sayılı İlköğretim ve Eğitim Kanunu
- 12 Nolu Kalkınma Programı
- Orta Vadeli Program
- MEB-Özel Eğitim Hizmetleri Yönetmeliği
- MEB- Okul Öncesi Eğitim ve İlköğretim Kurumları Yönetmeliği
- MEB-Rehberlik ve Psikolojik Danışma Hizmetleri Yönetmeliği
- Millî Eğitim Bakanlığı Eğitim Kurumları Sosyal Etkinlikler Yönetmeliği
- 573 Sayılı KHK

Millî Eğitim Temel Kanununda belirlenen ilke ve amaçlar, Özel Eğitimin ilke ve amaçları, kalkınma planları, programları, ilgili mevzuat ve benimsediği temel ilkeler çerçevesinde planlamak, var olma nedenini tanımlayarak geleceğe yönelik vizyonunu oluşturmak, yürüttüğü faaliyetlerin stratejik amaçlarını, ölçülebilir hedeflerini saptamak, önceden belirlenmiş göstergeler doğrultusunda performanslarını ölçmek ve bu sürecin izleme

ve deęerlendirmesini yaparak katılımcı bir yönetim anlayışıyla stratejik planlama süreci takip edilmiştir.

## **2. DURUM ANALİZİ**

### **2.1. Kurumsal Tarihçe:**

Okulumuz 2020- 2021 eğitim öğretim yılında Mavişehir sitesi ve panorama 360 evlerinin yanında eğitim öğretime başlamıştır. Okulumuz 16 derslikli ve 360 öğrenci kapasitelidir. Okulumuzda hali toplam 135 kayıtlı öğrencimiz bulunmaktadır Okulumuz kısa bir süre içinde eğitim araç ve gereçleri bakımından eksiklerini tamamlamıştır. Okulumuzda, 5 tane ilkokul sınıfı, 4 adet özel eğitim sınıfı ve 3 tane anasınıfında eğitim-öğretim hizmetleri sürdürülmektedir.

### **2.2. Uygulanmakta Olan Planın Deęerlendirilmesi:**

Okulumuzun 2020-2021 eğitim öğretim yılında hizmete girmiştir. Hizmete girdiğimiz günden itibaren, eğitim-öğretim sürecinde 2019-2023 stratejik planındaki hedef, gösterge ve kazanımlar doğrultusunda eğitim faaliyetleri sürdürülmüştür. Başta öğretmen, veli ve okul idarecileri olmak üzere diğer tüm paydaşların görüşleri aylık olarak kontrol edilmiş ve ifade edilen görüşler doğrultusunda okulumuz için gereken çalışmaların yapılması için titizlikle çalışılmıştır. Bunun yanında stratejik planda yer alan amaçlar doğrultusunda öğrencilerin akademik, sosyal ve uyumsal becerilerdeki gelişimi en üst düzeyde sağlanmaya çalışılmıştır. Paydaş görüşleri ve yapılan gözlemler sonucunda öğrencilerin Türk Milli Eğitiminin ve bir ilköğretim kurumu olmamızdan dolayı ilköğretimin amaçları doğrultusunda stratejik planda belirlenen hedeflere ulaştığı tespit edilmiştir.

#### **Amaç 1: Eğitime erişim oranının artırılması**

##### **Gerçekleşme Durumu:**

Okulumuza kayıtlı 135 öğrenci bulunmaktadır. Öğrencilerimizin halihazırdaki okula devam oranı yüzde 90'ın üzerindedir. Özel gereksinimli öğrencilerin eğitim-öğretime ulaşım oranının artırılması için gerekli yasal sorumluluklar yerine getirilmiş; ayrıca

#### **Amaç 2: Paydaşlar arasında işbirliğinin sağlanması**

##### **Gerçekleşme Durumu:**

Okul yönetimi-öğretmen-veli işbirliğinin sağlanması için yüz yüze ve çevrim içi görüşmeler yapılmış velilere yönelik toplantılar gerçekleştirilmiştir. Okuldaki öğretmenlerin hizmetiçi eğitimlere katılımı desteklenmiştir.

#### **Amaç 3: Eğitim-öğretim hizmetlerinin kalitesinin artırılması**

##### **Gerçekleşme Durumu:**

Eđitim-öđretim hizmetlerinin kalitesini artırmak için sürekli olarak anketler yapılmıř, paydařlar ile görüřmeler gerekleřtirilmiřtir. Ayrıca eđitim alanında meydana gelen teknolojik geliřmeler titizlikle incelenip bu yeni teknolojilerin okulumuza uyarlanması için gerekli alıřmalar yapılmıřtır.

#### **Ama 4: Öđrencilerin sosyal etkiliklere katılımının artırılması**

##### **Gerekleřme Durumu:**

Öđrencilerimizin yař, geliřim özellikleri ilgi ve ihtiyalarına göre okulumuz bünyesinde sosyal etkilikler planlanmıřtır. Planlanan etkilikler için tüm paydařlar etkin řekilde bilgilendirilmiř olup öđrencilerin büyük ođunluđunun bu etkiliklere katılımı sađlanmıřtır. .

#### **2.3. Mevzuat Analizi:**

Kurumumuz kuruluş itibariyle resmi bir devlet kurumu olma özelliđi gösterdiđinden iřleyiř faaliyetlerinin yürütülmesinde belirli yasa, yönetmelik ve kurallara göre hareket etme yükümlülüđüne sahiptir. Kurumumuzun iřleyiř süreçleri ve bu süreçlerde takip edeceđi yasal düzenlemeler ařađıda yer alan tabloda sıralanmıřtır.

<b>YASAL YÜKÜMLÜLÜK (GÖREVLER)</b>	<b>DAYANAK(KANUN, YÖNETMELİK, GENELGE, YÖNERGE)</b>
<b>Atama</b>	657 Sayılı Devlet Memurları Kanunu
	MEB Bađlı Okul ve Kurumların Yönetici ve Öđretmenlerinin Norm Kadrolarına İliřkin Yönetmelik
	MEB Eđitim Kurumları Yöneticilerinin Atama ve Yer Deđiřtirmelerine İliřkin Yönetmelik
	MEB Öđretmenlerinin Atama ve Yer Deđiřtirme Yönetmeliđi
<b>Ödül, Disiplin</b>	Devlet Memurları Kanunu
	6528 Sayılı Milli Eđitim Temel Kanunu İle Bazı Kanun ve Kanun Hükmünde Kararnelerde Deđiřiklik Yapılmasına Dair Kanun
	MEB Personeline Bařarı, Üstün Bařarı ve Ödül Verilmesine Dair Yönerge
	MEB Disiplin Amirleri Yönetmeliđi
<b>Okul Yönetimi</b>	1739 Sayılı Milli Eđitim Temel Kanunu
	MEB İlköđretim Kurumları Yönetmeliđi
	MEB Okul Aile Birliđi Yönetmeliđi
	MEB Eđitim Bölgeleri ve Eđitim Kurulları Yönergesi
	MEB Yönetici ve Öđretmenlerin Ders ve Ek Ders Saatlerine İliřkin Karar
	Tařınır Mal Yönetmeliđi
<b>Eđitim-Öđretim</b>	T.C. Anayasası
	1739 Sayılı Milli Eđitim Temel Kanunu
	222 Sayılı İlköđretim ve Eđitim Kanunu
	6287 Sayılı İlköđretim ve Eđitim Kanunu ile Bazı Kanunlarda Deđiřiklik Yapılmasına Dair Kanun
	MEB Özel Eđitim Hizmetleri Yönetmeliđi
	MEB Rehberlik ve Psikolojik Danıřma Hizmetleri Yönetmeliđi
	MEB Tařıma Yoluyla Eđitime Eriřim Yönetmeliđi
MEB İlköđretim Kurumları Yönetmeliđi	



	MEB Eğitim Öğretim Çalışmalarının Planlı Yürütülmesine İlişkin Yönerge
	MEB Öğrenci Yetiştirme Kursları Yönergesi
	MEB Ders Kitapları ve Eğitim Araçları Yönetmeliği
	MEB Öğrencilerin Ders Dışı Eğitim ve Öğretim Faaliyetleri Hakkında Yönetmelik
<b>Personel İşleri</b>	MEB Personel İzin Yönergesi
	Devlet Memurları Tedavi ve Cenaze Giderleri Yönetmeliği
	Kamu Kurum ve Kuruluşlarında Çalışan Personelin Kılık Kıyafet Yönetmeliği
	Memurların Hastalık Raporlarını Verecek Hekim ve Sağlık Kurulları Hakkındaki Yönetmelik
	MEB Personeli Görevde Yükseltme ve Unvan Değişikliği Yönetmeliği
	Öğretmenlik Kariyer Basamaklarında Yükseltme Yönetmeliği
<b>Mühür, Yazışma, Arşiv</b>	Resmi Mühür Yönetmeliği
	Resmi Yazışmalarda Uygulanacak Usul ve Esaslar Hakkındaki Yönetmelik
	MEB Evrak Yönergesi
	MEB Arşiv Hizmetleri Yönetmeliği
<b>Rehberlik ve Sosyal Etkinlikler</b>	MEB Rehberlik ve Psikolojik Danışma Hizmetleri Yönet.
	Okul Spor Kulüpleri Yönetmeliği
	MEB İlköğretim ve Ortaöğretim Sosyal Etkinlikler Yönetmeliği
<b>Öğrenci İşleri</b>	MEB İlköğretim Kurumları Yönetmeliği
	MEB Demokrasi Eğitimi ve Okul Meclisleri Yönergesi
	MEB Özel Eğitim Hizmetleri Yönetmeliği
	MEB Rehberlik Hizmetleri Yönetmeliği
	MEB Taşıma Yoluyla Eğitime Erişim Yönetmeliği
	573 Sayılı KHK
	Okul Servis Araçları Hizmet Yönetmeliği
<b>İsim ve Tanıtım</b>	MEB Kurum Tanıtım Yönetmeliği
	MEB Bağlı Kurumlara Ait Açma, Kapatma ve Ad Verme Yönetmeliği
<b>Sivil Savunma</b>	Sabotajlara Karşı Koruma Yönetmeliği
	Binaların Yangından Korunması Hakkındaki Yönetmelik
	Daire ve Müesseseler İçin Sivil Savunma İşleri Kılavuzu

#### 2.4. Üst Politika Belgelerinin Analizi

Üst Politika Belgesi	İlgili Bölüm/Referans	Verilen Görevler
12. Kalkınma Planı	3.3.1. Eğitim	Tüm bireylerin kapsayıcılık ilkesi esasında nitelikli bir eğitime ve hayat boyu öğrenme imkânlarına eşit şartlarda erişimi sağlanarak akademik, sosyal ve mesleki becerilerinin uluslararası standartlara uygun bir şekilde geliştirilmesi, analitik düşünme, finansal okuryazarlık, işbirlikçi çalışma ve liderlik alanlarında yetkinlik sahibi olmalarının sağlanması, milli, manevi, ahlaki, insani ve toplumsal değerleri içselleştirmiş, ait olduğu aile ve topluma karşı sorumluluk sahibi olarak yetişmeleri temel amaçtır.
	3.3.8. Engelli Hizmetleri	Engelliliğin önlenmesi, erken tanı ve teşhisle müdahale edilerek ortadan kaldırılması veya en aza indirilmesi, başta bakım, eğitim ve istihdam olmak üzere engelli bireylere sunulan hizmetlerin iyileştirilmesi, engelli bireylerin toplumsal yaşamın tüm alanlarına engellerini hissettirmeyecek şekilde katılımlarının ve erişilebilirliğin sağlanması temel amaçtır.

	3.3.6. Çocuk	Geleceğimizin teminatı çocuklarımızın üstün yararı temelinde iyi olma hallerinin desteklenmesi, hayata eşit ve sağlıklı koşullarda başlayabilmeleri, erken yaşlardan itibaren nitelikli eğitim imkânlarına eşit fırsatlarda erişebilmeleri, sağlıklı bir şekilde beslenmeleri, barınmaları ve gelişmeleri için en uygun ortamın oluşturulması, potansiyellerini gerçekleştirmeye yönelik imkânların artırılması temel amaçtır.
Cumhurbaşkanlığı Programı	2.3.1 Eğitim	Tüm bireylerin kapsayıcılık ilkesi esasında nitelikli bir eğitime ve hayat boyu öğrenme imkânlarına eşit şartlarda erişimi sağlanarak akademik, sosyal ve mesleki becerilerinin uluslararası standartlara uygun bir şekilde geliştirilmesi, analitik düşünme, finansal okuryazarlık, işbirlikçi çalışma ve liderlik alanlarında yetkinlik sahibi olmalarının sağlanması, milli, manevi, ahlaki, insani ve toplumsal değerleri içselleştirmiş, ait olduğu aile ve topluma karşı sorumluluk sahibi bireyler olarak yetişmeleri temel amaçtır.
	2.3.6. Çocuk	Geleceğimizin teminatı çocuklarımızın üstün yararı temelinde iyi olma hallerinin desteklenmesi, hayata eşit ve sağlıklı koşullarda başlayabilmeleri, erken yaşlardan itibaren nitelikli eğitim imkânlarına eşit fırsatlarda erişebilmeleri, sağlıklı bir şekilde beslenmeleri, barınmaları ve gelişmeleri için en uygun ortamın oluşturulması, potansiyellerini gerçekleştirmeye yönelik imkânların artırılması temel amaçtır.
Cumhurbaşkanlığı Programı	2.3.8. Engelli Hizmetleri	Engelliliğin önlenmesi, erken tanı ve teşhisle müdahale edilerek ortadan kaldırılması veya en aza indirilmesi, başta bakım, eğitim ve istihdam olmak üzere engelli bireylere sunulan hizmetlerin iyileştirilmesi, engelli bireylerin toplumsal yaşamın tüm alanlarına engellerini hissettirmeyecek şekilde katılımlarının ve erişilebilirliğin sağlanması temel amaçtır.
Cumhurbaşkanlığı Programı	2.3.9. Sosyal Hizmetler, Sosyal Yardımlar ve Yoksullukla Mücadele	İhtiyaç duyan toplum kesimlerinin bakım, rehabilitasyon, psikososyal destek gibi sosyal hizmetlere en iyi şekilde erişimlerinin sağlanması, sosyal yardımların etkinliğinin artırılması, aile odaklı bir yaklaşımla sosyal dışlanma riskinin en aza indirilmesi, başta eğitim, sağlık ve barınma gibi temel hizmetlere erişimi de içeren yoksulluğun tüm yönleriyle mücadele edilerek giderilmesi ve sosyal içermenin sağlanması temel amaçtır.
MEB 2024-2028 Stratejik plan	Engellilerin Toplumsal Hayata Katılımı ve Özel Eğitim	Engellilerin toplumsal hayata katılımlarının artırılması ve özel eğitime gereksinim duyan bireylere yönelik hizmetlerde beşerî ve fiziki imkanların güçlendirilmesi
	Eğitime Erişim ve Fırsat Eşitliği	Özel gereksinimli bireylerin eğitime erişim imkanlarının artırılması
	Öğretmen mesleki yeterliliklerinin artırılması	Kurum Öğretmenlerinin mesleki bilgi ve becerilerinin artırılması için bakanlığın hizmetçi eğitim faaliyetleri ile alakalı gereken duyuru ve yönlendirmelerin yapılması ve alandaki gelişmelerden öğretmenlerin haberdar edilmesi
	İlgili kurum ve kuruluşlara işbirliği	İlgili kurum, kuruluş ve sivil toplum örgütleri ile özel eğitim ihtiyacı olan bireylerin eğitimine yönelik yapılacak iş birliği protokollerine ilişkin iş ve işlemlerin yürütülmesi

MEB 2024-2028 Stratejik plan	Eđitim ortamlarının iyileřtirilmesi	Eđitim kurumlarında bulunan özel eđitim sınıfları, destek eđitim odaları, meslek edinme atölyeleri, uygulama evleri, beceri uygulama alanları, okul pansiyonları vb. ortamların belirlenen standartlar dođrultusunda fiziki kapasitelerinin iyileřtirilmesine yönelik alıřmaları ilgili birimler koordinesinde yürütülmesi
	Sosyokültürel ve sanatsal faaliyetler	Sosyal, kültürel, sanatsal ve sportif faaliyetlere özel eđitim ihtiyacı olan öđrencilerin yeterli düzeyde katılımının sađlanması
MEB 2024-2028 Stratejik plan	Kurumsal farkındalık	Öđretmenler, okul yöneticileri ve diđer personelin özel eđitim ihtiyacı olan öđrencilere yönelik bilgi, beceri, tutum ve farkındalıklarının geliştirilmesi
	Toplumsal farkındalık	Toplumsal bakıř açısını etkileyecek biçimde özel eđitim ihtiyacı olan öđrencilere yönelik farkındalıklarının geliştirilmesi

## 2.5. Faaliyet Alanları ile Ürün/Hizmetlerin Belirlenmesi

### 2.6. Paydař Analizi

Paydař analizi katılımıcılıđı sađlamanın en önemli aracıdır. İdarenin etkileřim içerisinde olduđu tarafların stratejik planla ilgili görüşlerin dikkate alınması, okul/kurum hizmetlerinden yararlananların ihtiyaları dođrultusunda řekillendirilmesi ile stratejik planın paydařlar tarafından sahiplenilmesini ve başarı düzeyinin arttırılmasını sađlar. Eđitim açısından paydař, bir okulun veya kurumun ürün ve hizmetleriyle ilgili olan, okul/kurumdan dođrudan veya dolaylı, olumlu ya da olumsuz yönde etkilenen veya okul ve kurumu etkileyen tüm tarafları içerir. Her bir paydařın rolü okul/kurumun gelişimi için çok önemlidir. Başarılı bir okul/kurumun en hayati bileřeni, tüm paydařların olumlu katılımıdır. Paydařlar iç paydařlar ve dıř paydařlar olarak sınıflandırılır.

EK-1 Paydař Sınıflandırma Matrisi						
PAYDAřLAR	İÇ PAYDAřLAR	DIř PAYDAřLAR	YARARLANICI			
	alıřanlar, Birimler	Temel ortak	Stratejik ortak	Tedariki	Müşteri, hedef kitle	
Millî Eđitim Bakanlıđı		√				
Valilik		√				
Millî Eđitim Müdürlüğü		√				
alıřanları		√				
Okullar ve Bađlı Kurumlar		√	√			
Öđretmenler ve Diđer alıřanlar	√			√		
Öđrenciler ve Veliler		√				√

Okul Aile Birliđi	√			√	√
Üniversite			√	0	0
Özel İdare			√		0
Belediyeler			√		0
Güvenlik Güçleri (Emniyet, Jandarma)			√		
Bayındırlık ve İskân Müdürlüğü			0		
Sosyal Hizmetler Müdürlüğü			0		
Gençlik ve Spor Müdürlüğü			√	0	
Muhtarlık			√		
İşveren kuruluşlar			√	0	
Sivil Toplum Kuruluşları			√	0	
Turizm Uygulama otelleri			√		

Tabloda yer paydaşların listesi okul/kurumun türüne ve yapısına göre deđişkenlik gösterebilir. √ : Tamamı OO : Bir kısmı

### EK -2 Paydaş Önceliklendirme Matrisi

Paydaş	İç Paydaş	Dış Paydaş	Yararlanıcı (Müşteri)	Neden Paydaş?	Önceliđi
MEB		√		Bađlı olduđumuz merkezi idare	1
Özel Eđitim ve Eehberlik Hizmetleri Genel Müdürlüğü		√		Bađlı olunan genel müdürlük	1
İl Milli Eđitim Müdürlüğü		√		Bađlı olunan taşra teşkilatı	1
Öğrenciler			√	Hizmetlerimizden yaralandıkları için	1
Veliler		√		Hizmetlerimizden yaralandıkları için	2
Öğretmenler	√			Hizmeti sundukları için	1
Özel İdare		√		Tedarikçi mahalli idare	1
STK		0		Amaç ve hedeflerimize ulaşmak iş birliđi yapacađımız kurumlar	..

Ek-3 Yararlanıcı Ürün/Hizmet Matrisi

Ölçme-Değerlendirme	Mezunlar (Öğrenci)	Rehberlik, Kurs, Sosyal etkinlikler	Yayın	Altyapı, Donatım Yatırım	AR-GE, Projeler, Danışmanlık	Nitelikli İş Gücü	Yararlılık-Bursluluk	Eğitim-Öğretim (Öğün-Yaygın)	Ürün/Hizmet	Yararlanıcı (Müşteri)
		√	√	√			o	√	Öğrenciler	
		√							Veliler	
	√				o	o			Üniversiteler	
					o	o			Medya	
				o	o				Uluslararası kuruluşlar	
									Meslek Kuruluşları	
						o			Sağlık kuruluşları	
	o								Diğer Kurumlar	
		O			o	√			Özel sektör	
									√ : Tamamı O : Bir kısmı	

**Tablo 3. Faaliyet Alanlar/Ürün ve Hizmetler Tablosu**

Faaliyet Alanı	Ürün/Hizmetler
<b>Öğretim-eğitim faaliyetleri</b>	<b>Öğrenci İşleri</b> Kayıt-nakil işleri Devam-devamsızlık Üst öğrenim için yönlendirme Evde eğitim hizmetlerinin planlanması RAM Değerlendirmeleri için yönlendirme formlarının doldurulması
<b>Rehberlik faaliyetleri</b>	Aile rehberliği Öğrenci rehberliği Diğer paydaşlara sunulan rehberlik hizmetleri Öğrenci kişilik hizmetleri
<b>Sosyal faaliyetler</b>	
<b>Sportif faaliyetler</b>	Spor etkinlikleri Atletizm Top oyunları Denge tahtası etkinlikleri Sportif yarışlar
<b>Kültürel ve sanatsal faaliyetler</b>	Tarihi ve Doğal alan gezileri Müze ziyaretleri Resim sergileri
<b>İnsan kaynakları faaliyetleri (mesleki gelişim faaliyetleri, personel etkinlikleri...)</b>	Hizmet içi eğitim faaliyetleri Uzman daveti Öğretmen buluşmaları
<b>Okul aile birliği faaliyetleri</b>	Kermes etkinlikleri Veli-öğretmen buluşmaları
<b>Öğrencilere yönelik faaliyetler</b>	Bireyselleştirilmiş Eğitim Programı hazırlanması
<b>Ölçme değerlendirme faaliyetleri</b>	Değerlendirme Bireyselleştirilmiş Eğitim Programına göre yapılacaktır. Ölçme değerlendirme performans değerlendirme şeklinde yapılacaktır. Ölçme değerlendirme işlemlerinde modern ölçme araçları kullanılacaktır. İnformal ölçme araçları işekoşulacaktır.
<b>Öğrenme ortamlarına yönelik faaliyetler</b>	Sınıf ortamları öğrencinin yaş, gelişim ve yetersizlik türü özelliklerine göre düzenlenecek.

Ek-3 Yararlanıcı Ürün/Hizmet Matrisi

Ölçme-Değerlendirme	Mezunlar (Öğrenci)	Rehberlik, Kurs, Sosyal etkinlikler	Yayın	Altyapı, Donatım Yatırım	AR-GE, Projeler, Danışmanlık	Nitelikli İş Gücü	Yararlılık-Bursluluk	Eğitim-Öğretim (Örgün- Yaygın)	Ürün/Hizmet	Yararlanıcı (Müşteri)
			√	√			o	√	Öğrenciler	
		√							Veliler	
	√				o	o			Üniversiteler	
					o	o			Medya	
			o						Uluslararası kuruluşlar	
									Meslek Kuruluşları	
						o			Sağlık kuruluşları	
	o								Diğer Kurumlar	
			O		o	√			Özel sektör	
									√ : Tamamı O: Bir kısmı	

### Yapılan anketler sonucunda İç Paydaşların Okulumuz Hakkındaki Görüşleri

#### Kurumun Olumlu Yönleri

1. İletişime açık olunması
2. Eleştiriye açık olunması
3. Yenilikçi fikirlere açık olunması.
4. Pozitif ve tarafsız bir yönetim sergilemesi.

#### Kurumun Geliştirilmesi Gereken Yönleri

1. Velileri ve öğrencileri bir araya getirecek daha çok organizasyonlar.
2. Okulun fiziki koşullarının iyileştirilmesi

#### Kurumdan Beklentiler

1. Sosyal faaliyetlerin artırılması.
2. Hizmet içi eğitim faaliyetlerinin artırılması

#### Personelin Değerlendirmesi ve Beklentileri Yapılan anketler sonucunda

#### Personelin Okulumuz Hakkındaki Görüşleri:

#### Kurumun Olumlu Yönleri

- 1.İletişime açık olunması
- 2.Eleştiriye açık olunması
- 3.Yenilikçi fikirlere açık olunması.
- 4.Pozitif ve tarafsız bir yönetim sergilemesi.

### **Kurumun Geliştirilmesi Gereken Yönleri**

1. Personeli bir araya getirecek daha çok organizasyonlar.

### **Kurumdan Beklentiler**

1. Sosyal faaliyetlerin artırılması.

### **Dış Paydaşların Okulumuz Hakkındaki Görüşleri**

Yapılan anket ve yüz yüze görüşmelerde

### **Kurumun Olumlu Yönleri**

- 1.Kurumun iletişime açık olması
- 2.Kurumun yenilikçi ve kendini teknolojik alanda da geliştirmesi

### **2.4.7.2 Kurumun Geliştirilmesi Gereken Yönleri**

- 1.Öğrenci kapasitesinin artırılması.
- 2.Derslik sayısının artırılması.
- 3.Yeni eğitim alanları (özel terapi alanları) oluşturması.

### **2.4.7.3 Kurumdan Beklentiler**

1. Öğrencilerin, Türk Milli Eğitiminin amaç ve ilkeleri doğrultusunda; üreten, araştıran ve gelişime açık bireyler olarak yetişmesini sağlamak.

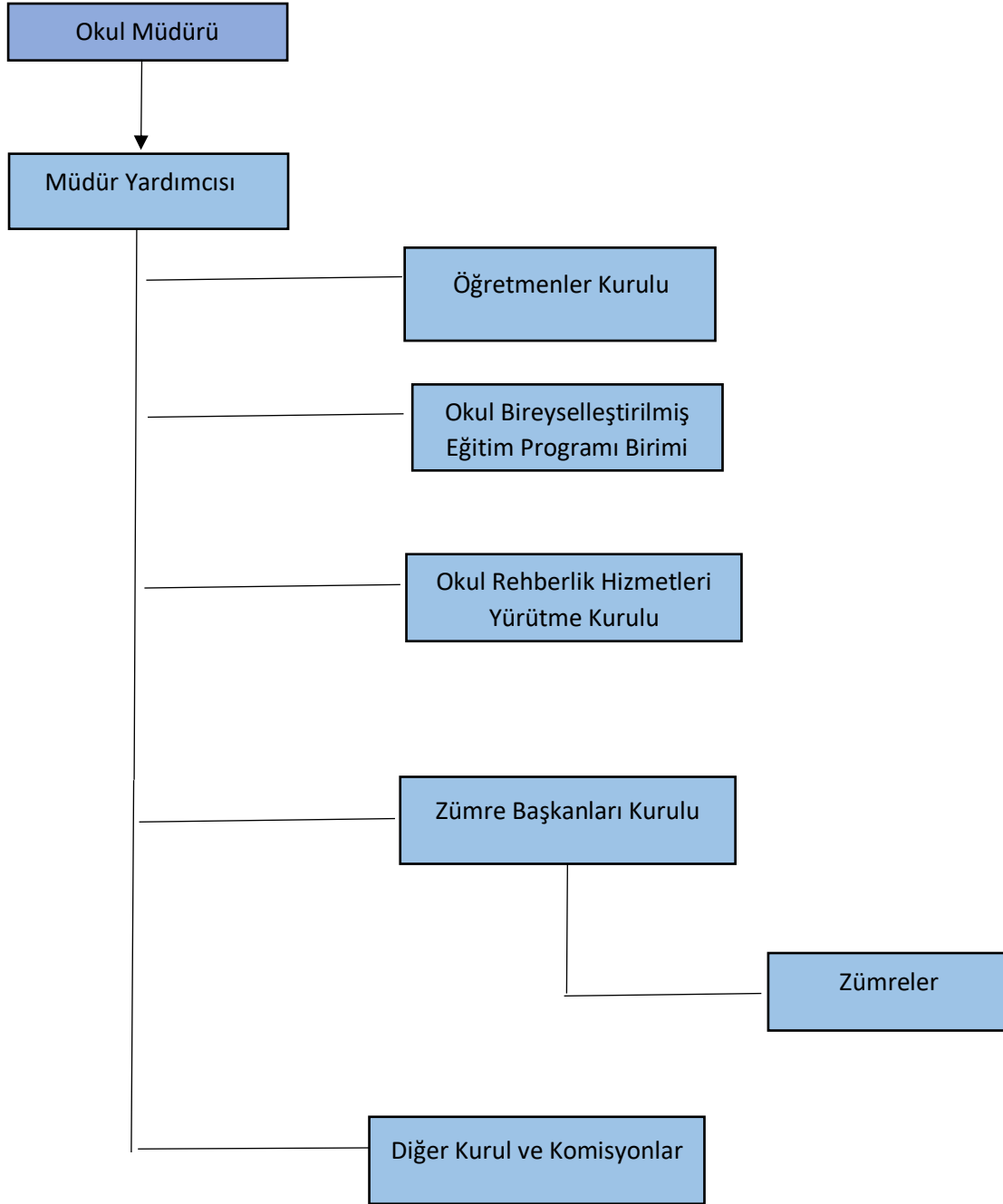
### **Kuruluş İçi Analiz:**

Okulumuz Mavişehir İlkokulunda an altı derslik, üç idari oda, bir öğretmenler odası, bir yemekhane, bir kantin ve her katta cinsiyet esasına göre ayrılmış öğrenci ve öğretmen tuvaletleri bulunmaktadır. Sınıflarımız 50 metre karedir. Sınıflarımızda etkileşimli tahtalar bulunmaktadır. Özel Eğitim Sınıfları, öğrencilerin sahip olduğu yetersizlik türlerine göre ayrılmış olup; okul kapasitesi üç yüz altmış öğrencidir. Okulumuzda bir öğretmen, bir müdür yardımcısı, bir memur, iki hizmetli, üç okul öncesi öğretmeni, altı sınıf öğretmeni, üç özel eğitim öğretmeni ve dört ücretli öğretmen görev yapmaktadır.



## 2.7.1. Teşkilat Yapısı:

### Mavişehir İlkokulu Organizasyon Şeması



## 2.7.2.İnsan Kaynakları:

<b>OKUL EKİP, BİRİM, KURUL VE KOMİSYONLAR</b>	
<b>BÖLÜMLER/BİRİMLER/ KOMİSYON/BİRLİK /ZÜMRE VB.</b>	<b>GÖREVLERİ</b>
<b>OKUL GELİŞİM YÖNETİM EKİBİ</b>	<p>Özel eğitim okullarında; paylaşımcı ve iş birliğine dayalı yönetim anlayışıyla eğitim-öğretimin niteliğini ve öğrencilerin sosyal yaşama entegrasyonunu artırmak, okulun fizikî ve insan kaynaklarını geliştirmek, öğrenci merkezli ve bireysel eğitim yapmak, eğitimde planlı ve sürekli gelişim sağlamak, bütçe disiplinini sağlama ve stratejik planı hazırlamak amacıyla "Okul Gelişim Yönetim Ekibi" kurulur. Ekip, çalışmalarını ilgili mevzuat hükümlerine göre yerine getirir.</p> <p>Ayrıca, zümrelerden gelen raporları birleştirir, projeleri inceler ve okulun yıl sonu raporunu hazırlar. İki nüsha hazırlanan raporun biri, hizmetin kalitesini artıracak düşünülen projelerle birlikte millî eğitim müdürlüğüne gönderilir. Diğer nüsha da meslekî çalışma dosyasına konur.</p>
<b>ÖĞRETMENLER KURULU</b>	<p>Öğretmenler kurulu; ders yılı başında, ikinci yarıyıl başında, ders yılı sonunda ve okul yönetimince gerek duyulduğunda toplanır.</p> <p>Ders yılı içinde yapılan toplantılarda çalışmalar gözden geçirilip değerlendirilir, eksiklik ve aksaklıkların giderilmesi için alınacak önlemler görüşülür ve kararlaştırılır</p> <p>Ders yılı sonunda yapılan toplantıda öğrencilerin devam-devamsızlık ve gelişim durumları gözden geçirilir, üst makamlarca ve okul yönetimince verilen konular görüşülür ve kararlaştırılır.</p>
<b>BEP BİRİMİ ÖĞRETMENLER KURULU</b>	<p>a) BEP'in hazırlanması, uygulanması, izlenmesi ve değerlendirilmesi ile ilgili çalışmalarda koordinasyonu sağlamak.</p> <p>b) Öğrencinin tüm gelişim alanlarındaki özellikleri ile eğitim ihtiyaçları doğrultusunda BEP'inde değişiklik ve düzenlemeler yapmak.</p> <p>c) Eğitim ortamlarının düzenlenmesi, materyal geliştirilmesi ve temini konusunda okul yönetimine ve öğretmenlere önerilerde bulunmak.</p> <p>ç) Okuldaki diğer birim ve kurullarla iş birliği yapmak.</p> <p>d) Kaynaştırma/bütünleştirme yoluyla eğitimlerine devam eden öğrencilerden destek eğitim odasında eğitim alacak öğrencileri, eğitim hizmeti sunulacak dersleri ve haftalık ders saati sayısını belirlemek.</p> <p>e) İlköğretim ya da mesleki ve teknik ortaöğretim programlarının uygulandığı özel eğitim okullarında ya da bu programların uygulandığı özel eğitim sınıflarında eğitimlerini sürdüren öğrencilerden tam zamanlı kaynaştırma/bütünleştirme yoluyla eğitime uygun olanları belirlemek ve okul yönetimine bildirmek.</p> <p>f) Öğretim ve değerlendirmede kullanılacak yöntem ve teknikler ile öğretim materyallerini belirlemek.</p> <p>g) Özel eğitim sınıflarına kayıtlı öğrencilerden yetersizliği olmayan akranlarıyla bir arada eğitim alacak öğrencileri belirlemek ve katılacakları dersler ile saatlerini planlamak.</p> <p>ğ) Özel eğitim ihtiyacı olan öğrencilerden sınavlarda refakat edilmesi gerekenleri belirlemek.</p> <p>h) Özel eğitim programı uygulayan okullardaki öğrencilerden grup eğitimine uyum sağlayamayanların grup eğitimine hazırlanması amacıyla bire bir eğitime</p>

	<p>başlamasına ve bire bir eğitimin sona erdirilmesine karar vermek.</p> <p>1) Velinin yazılı talebi üzerine, ilkokulda öğrencilerin bir defaya mahsus olmak üzere sınıf tekrarı yapmasına karar vermek.</p> <p>i) Farklı sebeplerle okula başlaması gecikmiş olan ve il veya ilçe özel eğitim hizmetleri kurulu kararıyla ilköğretim kademesinde özel eğitim programı uygulayan okul ya da bu programların uygulandığı özel eğitim sınıflarına devam etmesine karar verilen öğrencilerin; yaş, gelişim özellikleri ve eğitim performansına uygun kademedeki sınıfa yerleştirilmesine karar vermek.</p>
<b>SOSYAL ETKİNLİKLER KURULU</b>	<p>Sosyal etkinlikler kurulu, müdürün görevlendireceği bir müdür yardımcısının başkanlığında değişik branşlardan öğretmenlerin aralarından seçecekleri bir öğretmen, ile okul-aile birliğini temsilen iki veliden oluşur.</p> <p>Kurul, toplum hizmeti kapsamındaki etkinliklerin verimli bir şekilde yürütülmesi için öğretmenler, öğrenciler, gönüllü veliler ve diğer öğretmenlerle iş birliği içinde çalışmaları koordine eder. Okul dışı etkinliklerde ilgili birimlerle iş birliği yaparak bu çalışmaların yürütülmesi için gerekli tedbirleri alır.</p>
<b>REHBERLİK HİZMETLERİ YÜRÜTME KURULU</b>	<p>-Rehberlik ve psikolojik danışma servisinde hazırlanan yıllık program ve yürütme planını inceler, bu konudaki görüşlerini bildirir. Uygulanması için gerekli önlemleri karara bağlar.</p> <p>-Rehberlik ve psikolojik danışma hizmetlerinin yürütülmesi sırasında hizmetlere ilişkin çalışmaları ve ortaya çıkan sorunları inceler, değerlendirir ve bunların çözümüne ilişkin önlemleri belirler.</p> <p>-Eğitim ortamında; öğrenciler, aileler, yöneticiler, öğretmenler ve psikolojik danışmanlar arasında sağlıklı ve uyumlu ilişkiler kurulabilmesi için gerekli önlemleri görüşür ve yapılacak çalışmaları belirler.</p> <p>-Yönlendirmeye ilişkin eğitsel ve meslekî rehberlik çalışmalarında ve öğrencileri yönlendirmede, okuldaki eğitim-öğretim etkinlikleri ile eğitsel etkinliklerden karşılıklı olarak yararlanılabilmesi için gerekli önlemleri ve çalışmaları belirler.</p> <p>-Yapılacak çalışmalarda birey, aile, ilgili kurum-kuruluşlara yönelik iletişim ve iş birliğine ilişkin önlemleri belirler.</p>
<b>OKUL - AİLE BİRLİĞİ</b>	MEB Okul-Aile Birliği Yönetmeliğine göre çalışmaları planlamak ve yürütmek
<b>Satın alma komisyonu</b>	Okulun satın alma iş ve işlemlerini yasal mevzuat hükümleri çerçevesinde yürütmek
<b>Muayene Kabul Komisyonu</b>	Mal Alımları Denetim Muayene ve Kabul İşlemlerine Dair Yönetmelik hükümleri çerçevesinde iş ve işlemleri yürütmek
<b>Okul Krize Müdahale Ekibi</b>	Psikososyal Koruma, Önleme ve Krize Müdahale Hizmetleri Yönergesi kapsamında hizmetleri yürütmek

**Tablo 5. Çalışanların Görev Dağılımı**

<b>Çalışanın Ünvanı</b>	<b>Görevleri</b>
Okul /Kurum Müdürü	<p>1) Okul öncesi eğitim ve ilköğretim kurumları, ilgili mevzuat hükümleri doğrultusunda diğer çalışanlarla birlikte müdür tarafından yönetilir.</p> <p>Müdür; okulun öğrenci, her türlü eğitim ve öğretim, yönetim, personel, tahakkuk, taşınır mal, yazışma, eğitici ve sosyal etkinlikler, yatılılık, bursluluk, taşınır mal, güvenlik, beslenme, bakım, koruma, temizlik, düzen, nöbet, halkla ilişkiler ve benzeri görevler ile Bakanlık ve il/ilçe millî eğitim müdürlüklerince verilen görevler ile görev tanımında belirtilen diğer görevlerin yerine getirilmesini sağlar.</p> <p>(2) Okul müdürü, Yönetmelikte belirtilen hususları dikkate alarak eğitim ortamlarında öğrencilerin cep telefonlarını ve kayıt özelliği olan dijital cihazlarını kurallara uygun bir şekilde kullanmalarına yönelik tedbirleri alır.</p>
Müdür Yardımcısı	<p>(1) Müdür yardımcısı görevlerini, ilkokulun özelliklerini dikkate alarak yapar.</p> <p>(2) Müdür yardımcısı, okulun her türlü eğitim, öğretim ve yönetim işleriyle ilgili olarak okul müdürü tarafından verilen görevleri yapar. Bu görevlerin yapılmasından ve okul amaçlarına uygun olarak işleyişinden müdüre karşı sorumludur.</p> <p>(3) Özel eğitim hizmetlerinin verimli yürütülmesinde ilgili taraflar arasında koordinasyonu sağlar ve bu hizmetlerle ilgili okul müdürünün vereceği görevleri yerine getirir.</p> <p>(4) Kendisine verilen nöbet görevini yürütür, nöbetçi öğretmen ve öğrencileri izler, nöbet raporlarını inceler, varsa sorunları müdür başyardımcısına ve müdüre iletir.</p> <p>(5) Görev tanımında belirtilen diğer görevler ile müdür tarafından verilen görevleri yapar.</p>

Öğretmenler	<ol style="list-style-type: none"><li>1- Okul idaresi tarafından görevlendirildiği sınıfın öğretmenliğini yapmak</li><li>2- Özel eğitim öğretmenleri için ders giriş saatlerinde öğrencileri karşılanmasına ve ders çıkış saatlerinde öğrencileri, toplanmış şekilde servis rehber personeline saatinde teslim edilmesi,</li><li>3- Öze gereksinimli öğrenciler için, BEP planı, aylık ve günlük planlar ile gelişim raporlarının hazırlanması ve öğrenci dosya bilgilerinin e-okul sistemine islenmesi.</li><li>4- Öğrenci devam devamsızlıklarının e-okul sistemine işlenmesi.</li><li>5- Okulda kutlanacak programlarda görevli olduğu belirli gün ve haftaların uygulanması gerekli evrakların etkinlik sonrasında idareye teslim edilmesi.</li><li>6- Okulun genel eğitim etkinliklerine katılım göstermek.</li><li>7- Okul komisyonlarındaki görevlerin yerine getirilmesi.</li><li>8- Nöbet günlerinin aylık nöbet listesinde belirtilen günler dahilinde takip edilerek nöbet listesinde belirtilen görev tanımları doğrultusunda nöbet görevinin yerine getirilmesi ders saatinden 15 dakika önce okulda olacak şekilde ve ders bitiş saatinden 15 dakika sonra okuldan ayrılacak şekilde riayet edilerek nöbet günü ile ilgili iş ve işlemlerin nöbet defterine günlük işlenerek imzalanması</li><li>9- Okul idaresinin vereceği eğitim-öğretim ve yönetim ile ilgili diğer görevlerin yapılması</li></ol>
Yönetim İşleri ve Büro Memuru	<ol style="list-style-type: none"><li>1- Müdür veya müdür yardımcıları tarafından kendisine verilen yazışmaları yürütmek,</li><li>2- Gelen-giden yazılarla ilgili dosyaları ve defterleri tutmak,</li></ol>

	<p>3- Yazışmaların asıllarını ya da örnekleri dosyalayarak saklamak ve gerekenlere cevap hazırlamak,</p> <p>4- Okul memuru kendisine teslim edilen gizli ya da şahıslarla ilgili yazıların gizlilik içinde saklanmasını sağlamak,</p> <p>5- Okulda görevli personelin özlük dosyalarını tutmak, bunlarla ilgili değişikliği dosyalara işlemek,</p> <p>6- Okulun personeliyle ilgili olan aylık, ücret, sosyal yardımlar, yolluk, sağlık ve benzeri özlük haklarının zamanında ödenmesini sağlamak, okula ait olan tüm arşiv işlerini düzenlemek,</p> <p>7- Okulla ilgili mali işleri izlemek, gerekli iş ve işlemleri yapmak ve bunlarla ilgili olarak, yazı, belge, defter ve dosyaları düzenleyerek saklamak,</p> <p>8- Büro işleri ile ilgili olarak okul yönetimince kendisine verilecek olan diğer görevleri yapmak.</p>
Yardımcı Hizmetler Personeli	<p>Kurumda her türlü yazı ve dosya dağıtmak ve toplamak, müracaat sahiplerini karşılamak ve yol göstermek; hizmet yerlerini temizleme, aydınlatma ve ısıtma işlerinde çalışmak veya basit iklim rasatlarını yapmak; ilaçlama yapmak veya yaptırmak veya tedavi kurumlarında hastaların ve hastanelerin temizliği ve basit bakımı ile ilgili hizmetleri yapmak veya kurumlarda koruma ve muhafaza hizmetleri gibi anahizmetlere yardımcı mahiyetteki görevlerde her kurumun özel bünyesine göre ve yine bu mahiyette olmak üzere ihdasına lüzum gördüğü yardımcı hizmetleri yerine getirmek.</p>
	<p>(1) Özel eğitim öğrencileri ile yaygın eğitim hizmetlerinden yararlanan özel eğitim kursiyerlerinin taşınmasında görevli rehber personel;</p> <p>a) Okula/kuruma geliştiki ilk öğrenci/kursiyerin alındığı noktadan önce servis aracında bulunmak ve okul/kurumdaki eğitim-öğretim bittikten sonra en son öğrenci/kursiyerin indiği noktaya kadar araçta bulunmak,</p>

Servis Rehber Personeli	<p>b) Refakat ettiği öğrenci/kursiyerlerin güvenli ve emniyetli bir şekilde araca biniş ve inişleri ile geliş ve gidişlerine yardımcı olmak,</p> <p>c) Taşıma işlemlerine ilişkin olarak okul-aile-öğrenci/kursiyer ilişkilerinde ortaya çıkan sorunları ilgililere zamanında bildirmek,</p> <p>ç) Taşıma işini yapan servis aracında bulunduğu zamanlar dışındaki eğitim-öğretim saatlerinde okul/kurumda bulunmak ve sorumluluğunda olan öğrenci/kursiyerlere yönelik sağlık, beslenme ve temizlik konularında yardımcı olmak üzere okul/kurum müdürünün verdiği görevleri yapmak, iş ve işlemlerinden sorumludur.</p>
-------------------------	--

**Tablo 6. İdari Personelin Hizmet Süresine İlişkin Bilgiler**

Hizmet Süreleri	2024 Yıl İtibarıyla	
	3 idari personel vardır.	
1-4 Yıl	1 Memur	
5-6 Yıl		
7-10 Yıl		
10...Üzeri	1 Okul Müdürü ve 1 Okul Müdür Yardımcısı	

OKUL ÖĞRETMEN NORM DURUMU							
BRANŞI	SAYISI	NORM MEVCUDU	GÖREVLENDİRME	ÜCRETLİ	BAŞKA KURUMLARDA GÖREVLİ	DOĞUM İZİNİ	TOPLAM
Sınıf Öğretmeni	6	5	-	-	-	-	6
Okul Öncesi Öğretmeni	4	3	1	-	-	1	4
Özel Eğitim Öğretmeni	3	7	-	4	-	-	4

Tablo 7. Okul/Kurumda Oluşan Yönetici Sirkülasyonu Oran

	Yıl İçerisinde Okul/Kurumdan Ayrılan Yönetici Sayısı			Yıl İçerisinde Okul/Kurumda Göreve Başlayan Yönetici Sayısı		
	2021	2022	2023	2021	2022	2023
<b>TOPLAM</b>	-	2	-	-	2	-

görevden vekaleten atanan müdür ve müdür yardımcılarını asaleten atama sebebi ile görevden ayırmıştır.

Görev Yapan Personel Hizmet Süreleri



Sıra no	Branşı	Kadın	Erkek	Hizmet Yılı
1-	Müdür (İngilizce Öğretmeni)	x		16-20 yıl
2-	Müdür Yardımcısı (Sınıf Öğretmeni)		x	20 yıl ve üzeri
3-	Sınıf Öğretmeni		x	20 yıl ve üzeri
4-	Sınıf Öğretmeni	x		20 yıl ve üzeri
5-	Sınıf Öğretmeni	x		7-10 Yıl
6-	Sınıf Öğretmeni	x		11-15 yıl
7-	Sınıf Öğretmeni	x		11-15 yıl
8-	Sınıf Öğretmeni	x		20 yıl ve üzeri
9-	Okul Öncesi Öğretmeni	x		11-15 yıl
10-	Okul Öncesi Öğretmeni	x		11-15 yıl
11-	Okul Öncesi Öğretmeni	x		11-15 yıl
12-	Özel Eğitim Öğretmeni	x		4-6 yıl
13-	Özel Eğitim Öğretmeni		x	4-6 yıl
14-	Özel Eğitim Öğretmeni	x		11-15 yıl
15-	Büro Memuru		x	1-4 yıl

**Tablo 11. Öğretmenlerin Katıldığı Hizmet İçi Eğitim Programları**

Adı ve Soyadı	Branşı	Katıldığı Çalışmanın Adı	Katıldığı Yıl	Belge No
Ayşe YILDIRIM	Okul Öncesi Öğretmeni	Özel Yetenekli Öğrencilerin Ayırt Edici Özellikleri Semineri	2023	
Bilal ŞENEL	Sınıf Öğretmeni	Gençlerle İletişim Semineri	2023	
Burak PINARBAŞI	Özel Eğitim Öğretmeni	Arama, Kurtarma ve Tahliye Eğitimi Semineri	2023	
Ece TOKAY	Sınıf Öğretmeni	Çağdaş Öğrenme-Öğretme Yaklaşımları Semineri	2023	
Gülizar AKKUŞ	Özel Eğitim Öğretmeni	Çağdaş Öğrenme-Öğretme Yaklaşımları Semineri	2023	
Halil İbrahim KARA	Özel Eğitim Öğretmeni	Özel Yetenekli Öğrencilerin Ayırt Edici Özellikleri Semineri	2023	
İpek GÖÇER	Sınıf Öğretmeni	Okul Kültürünün Geliştirilmesi Semineri	2023	
Mehtap GAVGA	Okul Öncesi Öğretmeni	5 Kelime1 Hikâye Semineri	2023	
Mine Tolga SARAÇ	Sınıf Öğretmeni	Afet Sonrası Ruh Sağlığı Seminer	2023	
Özlem YILMAZ	Sınıf Öğretmeni	Sosyal Etkinlikler, Kulüp Faaliyetleri ve Toplum Hizmeti Çalışmaları Semineri	2023	
Rümeysa MUT	Özel Eğitim Öğretmeni	Zaman Yönetimi Semineri	2023	
Şeniz BARUT	Sınıf Öğretmeni	Özel Yetenekli Öğrencilerin Ayırt Edici Özellikleri Semineri	2023	

**Tablo 8. İdari Personelin Katıldığı Hizmet İçi Programlar**

Adı ve Soyadı	Görevi	Katıldığı Çalışmanın Adı	Katıldığı Yıl	Belge No
Hafize KARA	Müdür	Yönetici Geliştirme Programı Semineri 2	2023	
Murat ÖZEN	Müdür Yardımcısı	İlk Yardım Eğitimi Kursu	2023	2

**Rehberlik Hizmetleri**

Psikolojik Danışman Sayısı	0
Psikolojik Danışman Norm Sayısı	0
Görüşme Odası Sayısı	0
İhtiyaç Duyulan Görüşme Odası Sayısı	1
Rehberlik Hizmetleri İle İlgili Düzenlenen Eğitim/Paylaşım Toplantısı Vb. Faaliyet Sayısı	2 (Velilere Yönelik)
	4 (Öğretmenlere Yönelik)
	5 (Öğrencilere Yönelik)

### 2.7.3.Teknolojik Düzey:

Kurumumuz 2023 yılının Mart ayında hizmete girdiği için teknolojik altyapı ile ilgili çalışmalar halen devam etmektedir. Okulun idari iş ve işlemlerinin büyük bir kısmı bunun yanında ders içi ve ders dışı eğitim-öğretim faaliyetlerinde teknolojiden yararlanılmaktadır. Teknolojik altyapının güçlendirilmesi ilerleyen süreçte okulumuz paydaşlarına önemli katkılar sunacaktır.

Teknolojik Araç-Gereç Durumu				
Araç-Gereçler	2021	2022	2023	İhtiyaç
Masaüstü Bilgisayar	-	-	4	5
Dizüstü Bilgisayar	-	-	-	2
Fotokopi makinesi ve siyah beyaz yazıcı	-	-	2	2
Renkli yazıcı	-	-	1	2
Projeksiyon	-	-	1	1
İnternet bağlantısı	-	-	1	1

### 2.7.4.Mali Kaynaklar

Kaynak Tablosu					
Kaynaklar	2024	2025	2026	2027	2028
Genel Bütçe	50.000 TL	75.000 TL	100.000 TL	125.000 TL	150.000 TL
Okul Aile Birliği	30.000 TL	40.000 TL	50.000 TL	60.000 TL	70.000 TL
Özel İdare	-	-	-	-	-
Kira Gelirleri	-	-	-	-	-
Döner Sermaye	-	-	-	-	-
Dış Kaynak/Projeler	-	-	-	-	-
Diğer	2.000 TL	2.500 TL	3.200 TL	4.000 TL	5.000 TL
TOPLAM					

Harcama Kalemi	Çeşitleri
Personel	Sözleşmeli olarak çalışan personelin (sekreter temizlik, güvenlik) ücret, vergi, sigorta vb. giderleri
Onarım	Okul/kurum binası ve tesisatlarıyla ilgili her türlü küçük onarım; makine, bilgisayar, yazıcı vb. bakım giderleri
Sosyal-sportif faaliyetler	Etkinlikler ile ilgili giderler
Temizlik	Temizlik malzemeleri alımı
İletişim	Telefon, faks, internet, posta, mesaj giderleri
Kırtasiye	Her türlü kırtasiye ve sarf malzemesi giderleri

### 2.7.5 İstatistik Veriler:

SINIFLARA GÖRE ÖĞRENCİ İSTATİSTİKLERİ			
SINIFLAR	ÖĞRENCİ		TOPLAM
	E	K	
Anasınıfı A Şubesi	9	8	17
Anasınıfı B Şubesi	8	8	16
Anasınıfı C Şubesi	6	6	12
1 A Şubesi	9	9	18
2 A Şubesi	6	13	19
3 A Şubesi	16	8	24
4 A Şubesi	5	11	16
Özel Eğitim Sınıfı Hafif Zihinsel A Şubesi	4	1	5
Özel Eğitim Sınıfı Hafif Otizm A Şubesi	2	2	4
Özel Eğitim Sınıfı Hafif Otizm B Şubesi	3	1	4
Özel Eğitim Sınıfı İşitme A Şubesi	1	-	1
<b>Genel Toplam</b>	<b>15</b>	<b>4</b>	<b>136</b>

<b>YETERSİZLİK TÜRÜNE GÖRE ÖĞRENCİ İSTATİSTİKLERİ</b>			
<b>Yetersizlik Türü</b>	<b>ÖĞRENCİ</b>		<b>TOPLAM</b>
	<b>E</b>	<b>K</b>	
<b>Hafif Düzeyde Zihinsel Yetersizlik</b>	<b>4</b>	<b>1</b>	<b>5</b>
<b>Hafif Düzeyde Otizm Spektrum Bozukluğu</b>	<b>5</b>	<b>3</b>	<b>8</b>
<b>İşitme Yetersizliği (Az işiten)</b>	<b>1</b>	<b>-</b>	<b>1</b>
<b>Genel Toplam</b>	<b>10</b>	<b>4</b>	<b>14</b>

### **2.8. Dış Çevre Analizi (Politik, Ekonomik, Sosyal, Teknolojik, Yasal ve Çevresel Çevre Analizi -PESTLE):**

Çevre analizinde; okulumuzu etkileyebilecek dışsal değişimler ve eğilimler değerlendirilmiştir. PEST Analizi faktörlerin incelenerek önemli ve hemen harekete geçilmesi gerekenleri tespit etmek ve bu faktörlerin, olumlu veya olumsuz kimleri etkilediğini ortaya çıkarmak için yapılan analizdir. Okulumuzda PEST Analizi, politik(siyasi), ekonomik, sosyal ve teknolojik faktörlerin incelenerek önemli ve hemen harekete geçirilmesi gerekenleri tespit etmek ve bu faktörlerin olumlu (fırsat) veya olumsuz (tehdit) etkilerini ortaya çıkarmak için yapılan bir analizdir. Politik, ekonomik, sosyal ve teknolojik değişimlerin sakıncalı(tehdit) taraflarından korunmak, avantajlı(fırsat) taraflarından yararlanmaya çalışmaktır. Okulumuz politik, ekonomik, sosyal ve teknolojik alanlardaki çevre değişkenlerini değerlendirmiş, bu değişkenlerin okulun gelişimine nasıl katkı sağlayacağını ya da okul gelişimini nasıl engelleyeceğini belirlenmiştir. Bu değişkenlerden okulumuzun gelişimine katkı sağlayacak olanlar bir fırsat olarak değerlendirilmiştir. Bunun yanı sıra okul gelişimini engelleyebilecek olan değişkenler ise tehdit olarak alınmış ve planlama yapılırken bu tehditler göz önünde bulundurulmuştur. Sosyal faktörler çevrenin sosyokültürel değerleri ve tutumları ile ilgilidir.

Bu değer ve tutumlar okulumuzun çalışanları ve hizmet sunduğu kesimler açısından önemlidir. Çünkü bu konular örgütün stratejik hedeflerini, amaçlarını etkileyebilir, kurum açısından bir fırsat ya da tehdit oluşturabilir. Sosyal açıdan çevre analizi yapılırken kurumun bulunduğu çevredeki yaşantı biçimi, halkın kültürel düzeyi, toplumsal gelenekler vb. konular dikkate alınmalı, bu konuların kurum açısından bir fırsat mı yoksa tehdit unsuru mu olduğu tespit edilmelidir. Teknolojik alandaki hızlı gelişmeler, telefon, radyo, televizyon ve internet gibi günümüz haberleşme araçları çevrede olup bitenlerden zamanında haberdar olma olanakları yanında, yazılı haberleşmenin ifade güçlüklerini ortadan kaldırmış, hatta birtakım olayları görerek anında izleyebilme olasılığını gerçekleştirmiş bulunmaktadır.

Herhangi bir haber, mesaj veya önemli bir olay, dünyanın herhangi bir yerine vakit geçirmeksizin çok çabuk ulaşmakta; dünyanın herhangi bir yerinden başka bir yere bilgi ve deneyim transferi gerçekleştirilebilmektedir. Bu durum bilimsel, teknik ve düşünsel alanlarda meydana gelen gelişmelerin iyi veya kötü sonuçlarıyla bütün dünyaya yayılmasını sağlamaktadır. Böylece, dünyada kişiler arası ilişkilerde olduğu kadar, grup ve uluslararası

ilişkilerde de sosyokültürel yönden hızlı değişimler meydana gelmektedir. Bilimsel, teknik ve düşünsel değişimler, eğitim ve öğretim alanındaki sistem ve yöntemleri de temelinden değişime zorlamaktadır.

<b>PESTLE ANALİZİ</b>	
<b>Politik-Yasal etkenler</b>	<b>Ekonomik etkenler</b>
<ul style="list-style-type: none"> <li>● Milli Eğitim Bakanlığı ve İl ve İlçe Milli Eğitim Müdürlüğü 2019-2023 Stratejik Planlarının incelenmesi</li> <li>● Kalkınma Planı ve Orta Vadeli Program,</li> <li>● Bakanlık ve il stratejik planlarının incelenmesi,</li> <li>● Yasal yükümlülüklerin belirlenmesi,</li> <li>● Oluşturulması gereken kurul ve komisyonlar,</li> <li>● Okul/kurum çevresindeki politik durum.</li> </ul>	<ul style="list-style-type: none"> <li>● Okul/kurumun bulunduğu çevrenin genel gelir durumu,</li> <li>● İş kapasitesi,</li> <li>● Okul/kurumun gelirini arttırıcı unsurlar,</li> <li>● Okul/kurumun giderlerini arttıran unsurlar,</li> <li>● Tasarruf sağlama imkânları,</li> <li>● İşsizlik durumu,</li> <li>● Mal-ürün ve hizmet satın alma imkânları,</li> <li>● Kullanılabilir bütçe</li> </ul>
<b>Sosyokültürel etkenler</b>	<b>Teknolojik etkenler</b>
<ul style="list-style-type: none"> <li>● Kariyer beklentileri,</li> <li>● Ailelerin ve öğrencilerin bilinçlenmeleri,</li> <li>● Aile yapısındaki değişimler (geniş aileden çekirdek aileye geçiş, erken yaşta evlenme vs.),</li> <li>● Nüfus artışı,</li> <li>● Göç,</li> <li>● Nüfusun yaş gruplarına göre dağılımı,</li> <li>● Hayat beklentilerindeki değişimler (Hızlı para kazanma hırsları, lüks yaşama düşkünlük, kırsal alanda kentsel yaşam),</li> <li>● Beslenme alışkanlıkları,</li> <li>● Değerler, mesleki etik kuralları vb.</li> </ul>	<ul style="list-style-type: none"> <li>● Okul/kurumun teknoloji kullanım durumu</li> <li>● e- Devlet uygulamaları,</li> <li>● Dijital Platformlar üzerinden uzaktan eğitim imkânları,</li> <li>● Okul/kurumun sahip olmadığı teknolojik araçlar</li> <li>● Personelin ve öğrencilerin teknoloji kullanım kapasiteleri,</li> <li>● Personelin ve öğrencilerin sahip olduğu teknolojik araçlar,</li> <li>● Teknoloji alanındaki gelişmeler</li> <li>● Teknolojinin eğitimde kullanımı</li> </ul>
<b>Çevresel Etkenler</b>	
<ul style="list-style-type: none"> <li>● Hava ve su kirlenmesi,</li> <li>● Toprak yapısı,</li> <li>● Bitki örtüsü,</li> <li>● Doğal kaynakların korunması için yapılan çalışmalar,</li> <li>● Çevrede yoğunluk gösteren hastalıklar,</li> <li>● Doğal afetler (deprem kuşağında bulunma, Covid 19, kene vakaları vb.)</li> </ul>	

## 2.9 GZFT Analizi:

Durum analizi kapsamında kullanılacak temel yöntemlerden birisi de GZFT analizidir. Bu analiz, okul/kurumu etkileyen koşulların sistematik olarak incelendiği bir yöntemdir. Bu kapsamda, okul/kurumun güçlü ve zayıf yönleri ile okul/kurum dışında oluşabilecek fırsatlar ve tehditler belirlenir.

Bu yaklaşım, planlama yapılırken okul/kurumun güçlü ve zayıf yönleri ile karşı karşıya olduğu fırsatları ve tehditleri analiz etmeye ve geleceğe dönük stratejiler geliştirmeye yardımcı olur. Bu analiz, stratejik planlama sürecinin diğer aşamaları için temel teşkil eder. Stratejik planın başarılı bir şekilde uygulanmasında okul/kurum tarafından belirlenen stratejilerin GZFT analizi sonuçlarıyla uyumlu olması önemlidir.

### 2.9.1 Güçlü ve Zayıf Yönler:

Güçlü Yönler
- Sınıf mevcutlarının en fazla 20 öğrenciden oluşması
- Okulumuzun, Mavişehir özel eğitim anaokulu ile aynı binada olmasından dolayı normal gelişim gösteren öğrencilerle yetersizliği olan öğrencileri bütünleştirme çalışmalarının yapılabilmesi
- Olumlu okul iklimi (idare-öğretmen-veli işbirliği)
- Şehir gürültüsünden uzak bir yerleşkeye sahip olunması.
- Okul öncesi alanındaki okul norm kadrolarının dolu olması
- İnternet bağlantısının bulunması
- Okula erişimin okul servislerince ücretsiz sağlanması
Zayıf Yönler
- Okulumuzun kendine ait bir binasının olmaması
- Şehir merkezinden uzak sayılabilecek bir yerleşkede olduğu için ulaşım sınırlılıklarının olması
- Okuldaki özel eğitim öğretmeni norm kadrolarının yüzde 50'sinin boş olması
- Okulumuzun en önemli paydaşlarından olan velilerin özel eğitim alanındaki bilgi yetersizliği
- Fiziki koşulların yetersizliğinden dolayı bazı etkinlik odalarının oluşturulamaması
- Sınıflarda etkileşimli tahta, bilgisayar, yazıcı gibi materyallerin bulunmaması

### 2.9.2 Fırsatlar ve Tehditler

Fırsatlar
- Mülki ve yerel yetkililerle olan olumlu işbirliği
- İl özel eğitim hizmetleri kurulu tarafından her ay düzenlenen özel eğitim kurumları toplantısı yapılıyor olması
- Okulun çevresinde gürültü kirliliğinin az olması
- Velilerin iş birliğine açık olmaları
Tehditler
- Özel eğitim ihtiyacı olan birey sayısındaki artış
- Özel eğitim alanında yetişmiş personelin sayı bakımından yetersiz kalması

<b>GZFT Stratejileri</b>		
	<b>Fırsatlar</b>	<b>Tehditler</b>
<b>Güçlü Yönler</b>	Okulumuzun, Mavişehir İlkokulu ile aynı binada olması ve bu okulun öğretmenlerinin işbirliğine yatkın olmasından dolayı, normal gelişim gösteren öğrencilerle bütünleştirme çalışmalarına yönelik projeler geliştirilecektir.	Mavişehir ilkokulu ile işbirliği içinde yürütülecek sosyal sorumluluk projeleri ile normal gelişim gösteren bireylerin ailelerinde özel eğitime yönelik farkındalık oluşturulacaktır.
<b>Zayıf Yönler</b>	Velilerimizin özel eğitim alanında bilgi eksiklerinin bulunması	Velilerimizin İşbirliğine yatkın olmalarından dolayı seminer ve bilgilendirme toplantıları düzenlenecektir.
<b>Tespit ve İhtiyaçları Belirlenmesi</b>		
<b>Durum Analizi Aşamaları</b>	<b>Tespitler</b>	<b>İhtiyaçlar</b>
<b>Uygulanmakta Olan Stratejik Planın Değerlendirilmesi</b>	İzleme ve değerlendirme çalışmalarında eksiklikler saptanmıştır.	İzleme ve değerlendirme için etkin bir sistem kurulması
<b>Paydaş Analizi</b>	Aileler ile kurulan iletişim ve işbirliği istenen düzeyde değildir.	Aileler ile ilişkileri güçlendirecek çalışmalar artırılmalıdır.
<b>Okul İçi Analiz</b>	Öğrencilerin üreten araştıran sorgulayan bireyler olarak yetişmesi öncelikli ihtiyaçtır.	Günlük yaşam becerilerini ve sosyal becerileri geliştirici etkinlik ve çalışmalar artırılmalı BEP'lerde bu alandaki amaçlara daha fazla yer verilmelidir.

### **3. GELECEĞE BAKIŞ**

#### **3.1.Misyon**

Atatürk ilke ve düşüncelerini benimsemiş, milli ve manevi değerlerine bağlı, inançlara saygılı, demokrasi bilinci gelişmiş, toplumunu seven bireyler yetiştirmeye, eleştirebilme yürekliliğiyle birlikte olumlu düşünce ve hoşgörü kültürünü de zenginleştirmeye; böylelikle dünya sorunlarına yaratıcı yaklaşabilecek genç çözüm ortaklarının sayısını artırmaya, doğaya ve çevreye saygılı, kendi potansiyellerini keşfedebilen, toplumla ve kendisiyle barışık, öz-disiplini yüksek bireyler yetiştirmeye,



çağdaş çoklu zeka, bireysel nitelikler ışığında özgün öğrenme, öğrenci merkezli eğitim yaklaşım ve kuramlarını; bunlarla birlikte bugünün kuşaklarının kültürel niteliklerini ve öğrenme alışkanlıklarını ifade eden 'X, Y, Z kuşakları' algısını, okulda uygulanan öğretim yöntem ve tekniklerine somutlaştırarak yansıtmaya, eğitimi hem kendi klasikleri hem de en yeni ve en iyi örnekleri ışığında öğrenci-veli-öğretmen ortaklığıyla gerçekleşen kolektif bir etkinlik olarak algılamaya ve bu doğrultuda yeni yaklaşımlar geliştirmeye, Büyük Önder Atatürk'ün çizdiği doğrultuda bilimin tüm olanaklarından daima yararlanmaya ve bilimi 'hayattaki en gerçek yol gösterici' olarak görmeye ve sunmaya odaklanmıştır.

### 3.2.Vizyon:

Öğrenmenin severek gerçekleştiği, sağlam kişilik yapılarının önemsendiği ve bilimsel değerler ışığında geliştirildiği, bilimsel düşünme becerisinin temellerinin atıldığı, eğitimde farkını ortaya koyarak ulusal ve uluslararası alanda başarılı olabilmektir. Her alanda ve her koşulda başarılı olacak, geleceğe şimdiden hazır, çağımızın: Dinamik, özgür, yaratıcı, girişken, empati kurabilen, kültürel ve ahlaki değerlere saygılı, hayal kurabilen çocuklarını yetiştirmek.

### 3.3.Temel Değerler:

1. Fırsat eşitliği
2. Kültürel ve sanatsal duyarlılık
3. İnsan, toplum, bilim ve çevre duyarlılığı
4. Din, ahlak ve değerlere bağlılık
5. Hukuk ve adalet
6. Katılımcılık ve istişare kültürü
7. Tarafsızlık, hesap verebilirlik ve şeffaflık
8. Sorumluluk
9. Vatanseverlik
10. Liyakat



## 4. AMAÇ, HEDEF VE STRATEJİLERİN BELİRLENMESİ

### 4.1. Amaçlar

Tema	Eğitim ve Öğretimde Kalite									
<b>Amaç 1</b>	A.1 Öğrencilerin eğitim öğretime etkin katılımlarıyla donanımlı olarak bir üst öğrenime geçişi sağlanacaktır.									
<b>Hedef 1.1</b>	H.1.1 Öğrenme kayıpları, önleyici çalışmalar yapılarak azaltılacaktır.									
<b>Performans Göstergeleri</b>	PG.1.1. İlkokullarda Yetiştirme Programına (İYEP) dâhil olan öğrencilerin Türkçe dersi kazanımlarına ulaşma oranı (%) 35 PG.1.2. İlkokullarda Yetiştirme Programına dâhil olan öğrencilerin matematik dersi kazanımlarına ulaşma oranı (%) 35 PG.1.3. 20 gün ve üzeri özürsüz devamsızlık yapan öğrenci oranı (%) 20 PG.1.4. 20 gün ve üzeri özürsüz devamsızlık yapan öğrenci oranı (%) 10									
<b>Performans Göstergeleri</b>	<b>Hedefe Etkisi*</b>	<b>Başlangıç Değeri**</b>	<b>1. Yıl</b>	<b>2. Yıl</b>	<b>3. yıl</b>	<b>4. Yıl</b>	<b>5. Yıl</b>	<b>İzleme Sıklığı</b>	<b>Rapor Sıklığı</b>	
PG.1.1	%35	%70	%80	%85	%90	%95	%100	Aylık	Aylık	
PG.1.2.	%35	%60	%70	%80	%85	%90	%95	Aylık	Aylık	
PG.1.3.	%20	%2	%1	%1	%1	%1	%0	Aylık	Aylık	
PG.1.4	%10	%1	%1	%1	%1	%1	%1	Aylık	Aylık	
<b>Koordinatör Birim</b>	Kurum idaresi									
<b>İş birliği Yapılacak Birimler</b>	Uşak MEM, Mahalle muhtarlığı, okul rehberlik hizmetleri komisyonu									
<b>Riskler</b>	- İYEP Program için gönüllü öğretmen bulunamaması - Velilerin işbirliğine yatkın olmaması -									
<b>Stratejiler</b>	S.1. Öğrencilerin Türkçe dersindeki eksikleri tespit edilerek İYEP aracılığıyla akademik yeterliklerinin artırılması sağlanacaktır. S.2 Öğrencilerin matematik derslerindeki eksikleri tespit edilerek İYEP aracılığıyla akademik yeterliklerinin artırılması sağlanacaktır. S.3 Dijital platformlar aracılığıyla öğrencilerin tamamlayıcı ve destekleyici eğitim almaları sağlanacaktır. S.4 İYEP'in ders içeriklerine katkı sağlayacak etkinlik, okuma vb aktivitelerin zenginleştirilmesi sağlanacaktır. S.5 İYEP içerikleri öğrencinin hazır bulunuşluk seviyesi dikkate alınarak hazırlanacaktır. S.6 Öğrencilerin devamsızlık nedenleri tespit edilerek devamsızlığa neden olan etmenler giderilecektir									
<b>Maliyet Tahmini</b>	1000 TL									
<b>Tespitler</b>	- Türkçe ve matematik dersinde desteğe ihtiyaç duyan öğrenciler vardır. - Baz veliler, velisi bulunduğu öğrencileri ilkokula geç başlatmak istemektedir.									
<b>İhtiyaçlar</b>	- Veli-okul işbirliği artırılmalıdır. - Türkçe ve matematik etkinlikleri zenginleştirilmelidir.									

<b>Tema</b>	<b>Eđitim ve Öğretimde Kalite</b>								
<b>Amaç 1</b>	A.1 Öğrencilerin eğitim öğretime etkin katılımlarıyla donanımlı olarak bir üst öğrenime geçişi sağlanacaktır.								
<b>Hedef 1.1</b>	H.1.1 Öğrenme kayıpları, önleyici çalışmalar yapılarak azaltılacaktır.								
<b>Performans Göstergeleri</b>	PG.1.1. İlkokullarda Yetiştirme Programına (İYEP) dâhil olan öğrencilerin Türkçe dersi kazanımlarına ulaşma oranı (%) 35 PG.1.2. İlkokullarda Yetiştirme Programına dâhil olan öğrencilerin matematik dersi kazanımlarına ulaşma oranı (%) 35 PG.1.3. 20 gün ve üzeri özürsüz devamsızlık yapan öğrenci oranı (%) 20 PG.1.4. 20 gün ve üzeri özürlü devamsızlık yapan öğrenci oranı (%) 10								
<b>Performans Göstergeleri</b>	<b>Hedefe Etkisi*</b>	<b>Başlangıç Deđeri**</b>	<b>1. Yıl</b>	<b>2. Yıl</b>	<b>3. yıl</b>	<b>4. Yıl</b>	<b>5. Yıl</b>	<b>İzleme Sıklığı</b>	<b>Rapor Sıklığı</b>
PG.1.1	% 35	% 70	% 80	% 85	% 90	% 95	% 100	Aylık	Aylık
PG.1.2.	% 35	% 60	% 70	% 80	% 85	% 90	% 95	Aylık	Aylık
PG.1.3.	% 20	% 2	% 1	% 1	% 1	% 1	% 0	Aylık	Aylık
PG.1.4	% 10	% 1	% 1	% 1	% 1	% 1	% 1	Aylık	Aylık
<b>Koordinatör Birim</b>	Kurum idaresi								
<b>İş birliği Yapılacak Birimler</b>	Uşak MEM, Mahalle muhtarlığı, okul rehberlik hizmetleri komisyonu								
<b>Riskler</b>	<ul style="list-style-type: none"> <li>- İYEP Program için gönüllü öğretmen bulunamaması</li> <li>- Velilerin işbirliğine yatkın olmaması</li> <li>-</li> </ul>								
<b>Stratejiler</b>	<p>S.1. Öğrencilerin Türkçe dersindeki eksikleri tespit edilerek İYEP aracılığıyla akademik yeterliklerinin artırılması sağlanacaktır.</p> <p>S.2 Öğrencilerin matematik derslerindeki eksikleri tespit edilerek İYEP aracılığıyla akademik yeterliklerinin artırılması sağlanacaktır.</p> <p>S.3 Dijital platformlar aracılığıyla öğrencilerin tamamlayıcı ve destekleyici eğitim almaları sağlanacaktır.</p> <p>S.4 İYEP'in ders içeriklerine katkı sağlayacak etkinlik, okuma vb aktivitelerin zenginleştirilmesi sağlanacaktır.</p> <p>S.5 İYEP içerikleri öğrencinin hazır bulunuşluk seviyesi dikkate alınarak hazırlanacaktır.</p> <p>S.6 Öğrencilerin devamsızlık nedenleri tespit edilerek devamsızlığa neden olan etmenler giderilecektir</p>								
<b>Maliyet Tahmini</b>	1000 TL								
<b>Tespitler</b>	<ul style="list-style-type: none"> <li>- Türkçe ve matematik dersinde desteđe ihtiyaç duyan öğrenciler vardır.</li> <li>- Baz veliler, velisi bulunduğu öğrencileri ilkokula geç başlatmak istemektedir.</li> </ul>								
<b>İhtiyaçlar</b>	<ul style="list-style-type: none"> <li>- Veli-okul işbirliği artırılmalıdır.</li> <li>- Türkçe ve matematik etkinlikleri zenginleştirilmelidir.</li> </ul>								

<b>Tema</b>	<b>Eđitim ve Öğretimde Kalite</b>								
<b>Amaç 2</b>	A.2 Öğrencilere medeniyetimizin ve insanlığın ortak değerleriyle çağın gereklerine uygun bilgi, beceri, tutum ve davranışlar kazandırılacaktır.								
<b>Hedef 2.1</b>	H.2.1 Öğrencilere evrensel değerler, sağlıklı yaşam ve çevre bilinci duyarlılığı kazandırılacaktır.								
<b>Performans Göstergeleri</b>	PG.2.1 Öğrenci başına okunan kitap sayısı %20 PG.2.2 Sağlıklı ve dengeli beslenme ile ilgili verilen eğitim sayısı %20 PG.2.3 Sağlıklı ve dengeli beslenme ile ilgili verilen eğitime katılan öğrenci sayısı %15 PG.2.4 Çevre bilincinin artırılmasına yönelik verilen eğitim sayısı %15 PG.2.5 Çevre bilincinin artırılmasına yönelik verilen eğitimlere katılan öğrenci sayısı %10 PG.2.6 Nezaket kurallarına yönelik yapılan etkinlik sayısı %10 PG.2.7 Nezaket kurallarına yönelik yapılan etkinliklere katılan öğrenci sayısı %10								
<b>Performans Göstergeleri</b>	<b>Hedefe Etkisi*</b>	<b>Başlangıç Değeri**</b>	<b>1. Yıl</b>	<b>2. Yıl</b>	<b>3. yıl</b>	<b>4. Yıl</b>	<b>5. Yıl</b>	<b>İzleme Sıklığı</b>	<b>Rapor Sıklığı</b>
PG.2.1	%20	15	25	30	35	40	43	Her yıl	Her yıl
PG.2.2.	%20	2	3	5	7	9	10	Her yıl	Her yıl
PG.2.3.	%15	65	80	90	103	115	140	Her yıl	Her yıl
PG.2.4	%15	1	3	4	5	6	8	Her yıl	Her yıl
PG.2.5	%10	65	75	84	100	115	140	Her yıl	Her yıl
PG.2.6	%10	1	2	2	4	5	6	Her yıl	Her yıl
PG.2.7	%10	65	75	84	100	115	140	Her yıl	Her yıl
<b>Koordinatör Birim</b>	Kurum idaresi								
<b>İş birliği Yapılacak Birimler</b>	Uşak MEM, Mahalle muhtarlığı, okul rehberlik hizmetleri komisyonu								
<b>Riskler</b>	<ul style="list-style-type: none"> <li>- Etkinliklere katılmada gönüllü olmayan öğrencilerin bulunması</li> <li>- Uzman yetersizliği</li> <li>- Kitap yetersizliği</li> </ul>								
<b>Stratejiler</b>	<p>S1 Okul kütüphanesi zenginleştirilecek, öğrencilerin kütüphaneden yararlanması sağlanacaktır. S2 Türkçe dersinde ders saatinin bir bölümü okumaya ayrılacak ve okul müdürlüğüne planlanan zamanlarda okuma etkinlikleri düzenlenecektir.</p> <p>S3 Serbest etkinlikler saati, öğrencilerin sanatsal, sportif ve kültürel faaliyetlere katılım sağlayacağı şekilde düzenlenecektir.</p> <p>S4 Öğrencilere sağlıklı ve dengeli beslenmelerine yönelik bilgilendirme eğitimleri ve etkinlikler yapılacaktır.</p> <p>S5 Öğrencilerin çevre bilincinin artırılmasına yönelik etkinlikler yapılacaktır.</p> <p>S6 Öğrencilere, nezaket ve görgü kuralları konusunda eğitimler verilerek konuya ilişkin etkinlikler düzenlenecektir.</p>								
<b>Maliyet Tahmini</b>	15000 TL								
<b>Tespitler</b>	- Öğrencilerde kitap okuma alışkanlığı istenen seviyelerde değildir.								
<b>İhtiyaçlar</b>	<ul style="list-style-type: none"> <li>- Veli-okul işbirliği artırılmalıdır.</li> <li>- Kütüphanedeki kitap sayısının artırılması</li> <li>- Z kütüphane kurulması</li> <li>- Uzmanlarla kurulacak işbirliğinde İl MEM'in desteği</li> </ul>								

<b>Tema</b>	<b>Kurumsal Kapasite</b>								
<b>Amaç 3</b>	A.3 Eğitim ortamlarının fiziki imkânları geliştirilecektir.								
<b>Hedef 3.1</b>	H.3.1 Temel eğitimde okulların niteliğini arttıracak uygulama ve çalışmalara yer verilecektir.								
<b>Performans Göstergeleri</b>	PG.1.1 İyileştirilen fiziki mekân (derslikler, spor salonu, kütüphaneler, atölyeler vb.) sayısı.								
<b>Performans Göstergeleri</b>	<b>Hedefe Etkisi*</b>	<b>Başlangıç Değeri**</b>	<b>1. Yıl</b>	<b>2. Yıl</b>	<b>3. yıl</b>	<b>4. Yıl</b>	<b>5. Yıl</b>	<b>İzleme Sıklığı</b>	<b>Rapor Sıklığı</b>
PG.1.1	%35	%70	%80	%85	%90	%95	%100	Aylık	Aylık
<b>Koordinatör Birim</b>	Kurum idaresi								
<b>İş birliği Yapılacak Birimler</b>	Uşak MEM, Mahalle muhtarlığı, okul rehberlik hizmetleri komisyonu, belediye, il özel idaresi								
<b>Riskler</b>	<ul style="list-style-type: none"> <li>- Mali kaynakların yetersizliği</li> <li>- İlgili kurum ve kuruluşlarla sağlıklı iletişim kurulamaması</li> <li>- Bürokratik engeller.</li> </ul>								
<b>Stratejiler</b>	S1 Fiziki mekânların iyileştirilmesi için kamu idareleri, belediyeler ve işverenlerle iş birlikleri yapılacaktır. S2 Atölye ve laboratuvarların iyileştirilmesi için sektör ile iş birlikleri yapılacaktır.								
<b>Maliyet Tahmini</b>	50000 TL								
<b>Tespitler</b>	<ul style="list-style-type: none"> <li>- Fiziki mekanların geliştirilmesi kurumun ihtiyaçları arasındadır.</li> <li>- Spor salonun olarak kullanılan oda fiziki yapı olarak geliştirilmelidir.</li> <li>- Fiziki mekanların materyal bakımından eksikleri vardır.</li> </ul>								
<b>İhtiyaçlar</b>	<ul style="list-style-type: none"> <li>- Veli-okul işbirliği artırılmalıdır.</li> <li>- Türkçe ve matematik etkinlikleri zenginleştirilmelidir.</li> </ul>								

<b>Tema</b>	<b>Eğitim ve Öğretimde Kalite</b>								
<b>Amaç 4</b>	A.4 Temel eğitimde öğrencilerin kaliteli eğitime erişimleri fırsat eşitliği temelinde artırılarak bilişsel, duyuşsal ve fiziksel olarak çok yönlü gelişimleri sağlanacak ve temel hayat becerilerini edinmiş öğrenciler yetiştirilecektir.								
<b>Hedef 4.1</b>	H.1 Öğrencilerin bilimsel, kültürel, sanatsal, sportif ve toplum hizmeti alanlarında ders dışı etkinliklere katılım								
<b>Performans Göstergeleri</b>	PG.1.1 Okulda bir eğitim ve öğretim döneminde bilimsel, kültürel, sanatsal ve sportif alanlarda en az bir faaliyete katılan öğrenci oranı (%)20 PG.1.2 Bir eğitim ve öğretim yılında en az iki sosyal sorumluluk ve toplum hizmeti çalışmalarına katılan öğrenci oranı (%)20 PG.1.3 Bir eğitim ve öğretim yılında yerel, ulusal ve uluslararası proje, yarışma vb. etkinliklere katılan öğrenci oranı (%)20 PG.1.4 Okulda bir eğitim ve öğretim yılında geleneksel çocuk oyunları alt başlığında en az bir faaliyete katılan öğrenci oranı (%)20 PG.1.5 Okulda bir eğitim ve öğretim yılında geleneksel çocuk oyunlarına yönelik olarak düzenlenen alan/mekan sayısı. (%)20								
<b>Performans Göstergeleri</b>	<b>Hedefe Etkisi*</b>	<b>Başlangıç Değeri**</b>	<b>1. Yıl</b>	<b>2. Yıl</b>	<b>3. yıl</b>	<b>4. Yıl</b>	<b>5. Yıl</b>	<b>İzleme Sıklığı</b>	<b>Rapor Sıklığı</b>
PG.1.1	%20	%7	%10	%18	%30	%34	%40	Her yıl	Her yıl
PG.1.2	%20	2	4	10	25	34	41	Her yıl	Her yıl
PG.1.3.	%15	0	2	4	5	6	7	Her yıl	Her yıl
PG.1.4	%15	0	3	4	5	6	8	Her yıl	Her yıl
PG.1.5	%10	0	1	2	2	3	3	Her yıl	Her yıl
<b>Koordinatör Birim</b>	Kurum idaresi								
<b>İş birliği Yapılacak Birimler</b>	Uşak MEM, Mahalle muhtarlığı, okul rehberlik hizmetleri komisyonu, belediye, il özel idaresi, il spor müdürlüğü								
<b>Riskler</b>	<ul style="list-style-type: none"> <li>- Etkinliklere katılmada gönüllü olmayan öğrencilerin bulunması</li> <li>- Uzman yetersizliği</li> <li>- Kitap yetersizliği</li> </ul>								
<b>Stratejiler</b>	<p>S1 Her bir öğrencinin bir kulüp faaliyetinde aktif olarak yer alması sağlanarak kulüp faaliyetlerinin etkinliği artırılabilecektir.</p> <p>S2 Öğrencilerin seviyelerine uygun olarak toplumsal sorunların çözümüne katkı sağlamak ve farkındalık oluşturmak amacıyla afet ve acil durum, çevre, eğitim, spor, kültür ve turizm, sağlık ve sosyal hizmetler alanlarında toplum hizmeti faaliyetlerine katılımları artırılabilecektir.</p> <p>S3 Okul bünyesinde yarışmalar düzenlenecektir.</p> <p>S4 Diğer kurum ve kuruluşlarla iş birliği içerisinde yürütülen bilimsel, sosyal, kültürel, sanatsal ve sportif alanlardaki faaliyetler artırılacaktır.</p> <p>S5 Okul bahçeleri çocukların geleneksel oyunlarla vakit geçirmelerini sağlayacak ve gelişimlerini destekleyecek şekilde etkin olarak kullanılacaktır.</p>								
<b>Maliyet Tahmini</b>	35000 TL								
<b>Tespitler</b>	- Öğrencilerde sosyal faaliyetlere katılım istenen düzeyde değildir.								
<b>İhtiyaçlar</b>	<ul style="list-style-type: none"> <li>- Veli-okul işbirliği artırılmalıdır.</li> <li>- İl spor müdürlüğü ve okul arasında koordinasyon sağlanmalıdır.</li> </ul>								

## İzleme ve Değerlendirme

İzleme ve değerlendirme süreci kurumsal öğrenmeyi buna bağlı olarak da faaliyetlerin sürekli olarak iyileştirilmesini sağlar. İzleme ve değerlendirme faaliyetleri sonucunda elde edilen bilgiler kullanılarak stratejik plan gözden geçirilir, hedeflenen ve ulaşılan sonuçlar karşılaştırılır. Bu karşılaştırmalar sonucunda da gerekli görülen durumlarda stratejik planın güncellenmesi kararı verilebilir.

İzleme, amaç ve hedeflere kaydedilen ilerlemeyi takip etmek amacıyla uygulama öncesi ve uygulama sırasında sürekli ve sistematik olarak nitel ve nicel verilerin toplandığı ve analiz edildiği tekrarlı bir süreçtir. Performans göstergeleri aracılığıyla amaç ve hedeflerin gerçekleşme sonuçlarının belirli bir sıklıkla izlenmesi ve belirlenen dönemler itibarıyla raporlanarak yöneticilerin değerlendirilmesine sunulması izleme faaliyetlerini oluşturur.

İzleme ve değerlendirme sürecinde yapılması gereken hususlara bu bölümde yer verilmelidir. İzleme ve değerlendirmeden sorumlu birim ve kişiler ile sürece ilişkin takvim belirtilmelidir.

**Hedefe İlişkin Değerlendirme:** Her yıl ilgili hedefe ait performans göstergelerinin performans düzeyi dikkate alınarak izlemenin yapıldığı yılın sonu itibarıyla hedeflenen değere ulaşıp ulaşılmadığının analizi yapılır. Hedeflenen değere ulaşılmasını engelleyecek hususlar ve riskler varsa bunlar değerlendirilir. Hedeflenen değerlere ulaşılmasını sağlayacak temel tedbirler kısaca yer verilir.

Okul/kurumlar için izleme değerlendirme faaliyetleri her eğitim-öğretim dönemi sonunda bir kere olacak şekilde gerçekleştirilir. Bu şablon ile planlanan hedefe ne oranda ulaşıldığı ve buna dair değerlendirmeler ifade edilir.

**Hedef Performansının Hesaplanması:** Gösterge değerlerinin kümülatif olarak belirlenmemesi durumunda hedef performansının hesaplanmasında izleme dönemindeki yıl sonu hedeflenen değer ile izleme dönemindeki gerçekleştirme değerinin kümülatif değeri baz alınır.

Bir göstergenin performansı %100'ü aşabilir ancak hedef performansının ölçümünde bu değer 100 olarak alınır. Böylece diğer göstergelerin hedefe etkisinin doğru hesaplanması sağlanır.

Bir göstergenin performansı negatif değer alabilir. Ancak hedef performansının ölçümünde bu değer sıfır alınır. Böylece diğer göstergelerin hedefe etkisinin doğru hesaplanması sağlanır.

## SONUÇ

Uşak ili, Mavişehir İlkokulunda 2024-2028 yılları arasında bu stratejik plan uygulanacaktır. Uygulanan plan, bilimsel değerlendirme araçları ile belirli aralıklara kontrol edilecektir. Yapılacak kontrollerde planın güçlü ve zayıf yönleri tespit edilecektir. Elde edilen veriler doğrultusunda uygulanan stratejik planın geliştirilmesi için gereken sağaltım çalışmaları gerçekleştirilecektir.

Yayımlanan Stratejik Plan okulumuzun 2024-2028 yılları arasındaki amaç, hedef ve stratejilerini açıkça ortaya koymaktadır. Stratejik Plan okulun paydaşlarının görüş, öneri ve dilekleri dikkate alınarak hazırlanmıştır. Bu nedenle ilgili plan tüm paydaşlarımız (idareci, öğretmen, veli, öğrenci ve diğer personel) açısından kaynak teşkil etmektedir.

Okulumuzun ama, hedef ve bunlara ulařmak iin gerekli olan stratejilerini ortaya koyan bu belgeye tm paydařlarımızın titizlikle katılım gstermesi; okulumuzun 2024-2028 yılları arasında sunduėu hizmetlerin istenen seviyelere ulařması iin byk nem arz etmektedir.

***Maviřehir İlkokulu***